



# MILLON

BELGIQUE

TABLEAUX & OBJETS D'ART

*SCHILDERIJEN, KUNST EN ANTIJK*

Lundi 4 décembre 2023 à 14h30

*Maandag 4 december 2023 om 14u30*

Bruxelles / Brussel



Tableaux  
& Objets d'art

*Schilderijen, Kunst  
en Antiek*

**Lundi 4 décembre 2023 à 14 h 30**

**Maandag 4 december 2023 om 14 u 30**

—  
Exposition le vendredi 1<sup>er</sup>, samedi 2  
et dimanche 3 décembre de 11h à 18h

*Tentoonstelling op vrijdag 1, zaterdag 2 en  
zondag 3 december van 11.00 tot 18.00 uur*

—  
[www.millon-belgique.com](http://www.millon-belgique.com)

# Département

Tableaux et objets d'art



**Responsable**  
**Spécialiste en art moderne**  
**et contemporain**  
Mélissa Lafont  
melissa@millon-belgique.com



**Consultant en tableaux**  
**et objets d'art classiques**  
Régis Baert



**Alexandre MILLON**  
Commissaire-Priseur

**MILLON BELGIQUE**  
Avenue des Casernes, 39 B-1040 Bruxelles  
Tel +32 (0)2 218 00 18  
info@millon-belgique.com

# Experts

**Maxime Charron**  
Expert en art russe

**Gilbert Putterie**  
Expert en armes anciennes

**Cabinet Turquin**  
Expert en tableaux anciens

# Sommaire

**TABLEAUX & DESSINS ANCIENS** ..... Lot 1 à 62

**OBJETS D'ART CLASSIQUES** ..... Lot 63 à 99

**ARGENTERIE** ..... Lot 100 à 119

**ART MODERNE** ..... Lot 120 à 172

**ARTS DÉCORATIFS** ..... Lot 173 à 188

**ART CONTEMPORAIN** ..... Lot 189 à 212

Intégralité des lots et photos complémentaires sur [millon-belgique.com](http://millon-belgique.com)

**MILLON**  
BELGIQUE

# MILLON

BELGIQUE

## Directeur général

Arnaud de Partz  
arnaud@millon-belgique.com

## Administration

Alice Berntsen  
alice@millon-belgique.com

## Logistique

Clément Brasseur

## Huissier de Justice

Maître Thierry Van Diest

## Commissaire priseur

Alexandre Millon

## Photographies

Marc Chatelard  
Jean-Jacques Serol / Pépite Production

## TABLEAUX & OBJETS D'ART

Mélissa Lafont  
melissa@millon-belgique.com

## BIJOUX, MONTRES

Maël Rossignon  
mael@millon-belgique.com

## BANDES DESSINÉES

Michaël Deneyer  
michael@millon-belgique.com

## ARTS D'ASIE

Agathe Stil  
agathe@millon-belgique.com

## MILLON Belgique

Avenue des Casernes, 39 B  
1040 Bruxelles  
Tel +32 (0)2 218 00 18  
info@millon-belgique.com  
www.millon-belgique.com



TVA BE 0891 455 833 | IBAN BE42 0682 4806 0854 | BIC GKCCBEBB

## TABLEAUX & OBJETS D'ART

Lundi 4 décembre 2023 à 14h30

### CONDITIONS DE VENTE

Les acheteurs paieront 28% en sus des enchères. Pour les lots remportés via la plateforme DROUODIGITAL, l'acheteur devra s'acquitter d'une majoration du prix de 2% TTC.

Un droit de suite de 4% sera perçu en sus du montant d'adjudication sur les œuvres originales à partir de 2000€.

**Nous vous invitons à prendre connaissance des conditions générales de vente détaillées mentionnées en fin de catalogue.**

### ORDRES D'ACHAT

Les ordres doivent nous parvenir au plus tard le jour de la vente à 12h.

Email : info@millon-belgique.com

Les ordres d'achat téléphoniques seront acceptés pour un montant d'estimation minimum de 300€.

Les ordres d'achat par téléphone sont acceptés à condition que l'enchérisseur soit preneur du ou des lots à hauteur de l'estimation basse. S'il arrivait que l'enchérisseur ne soit pas joignable au moment du passage du lot, Millon Belgique pourra lui adjuger le lot à l'estimation basse.

### DESCRIPTION DES LOTS

Pour obtenir une description plus précise des lots, n'hésitez pas à nous envoyer un email : melissa@millon-belgique.com.

Les photos de tous les lots peuvent être consultées sur notre site internet :

www.millon-belgique.com.

### PAYEMENT DES LOTS

- Carte de débit belge (BC/MC)
- Chèque certifié par une banque belge
- Espèces (max. 3.000€)
- Virement bancaire

### EXPOSITION

#### Bruxelles :

Exposition le vendredi 1<sup>er</sup>, samedi 2 et dimanche 3 décembre de 11h à 18h

### VENTE EN DIRECT SUR INTERNET

Vous pouvez enchérir en direct via internet (frais complémentaires de 2%)

L'inscription doit avoir lieu avant la vente via le lien : [www.drouotonline.com](http://www.drouotonline.com)

DROUOT.com  
Live

### RETRAIT DES LOTS

- Pendant la vente
- Du mardi 5 décembre au lundi 11 décembre 2023
- Possibilité d'envoi via :  
Mail Boxes : [mbebrussels@mbebelgium.be](mailto:mbebrussels@mbebelgium.be)  
ThePackengers : [hello@thepackengers.com](mailto:hello@thepackengers.com)
- Les lots achetés à Bruxelles peuvent être acheminés à MILLON Paris sur demande.  
Pour les lots de petites tailles moyennant une participation de 20€ par bordereau d'achat ; sur devis pour les lots de tailles moyennes ou grandes, encombrants ou de charges lourdes : +32 (0)2 218 00 18 - [alice@millon-belgique.com](mailto:alice@millon-belgique.com)
- Le retrait se fait sur rendez-vous avec l'accueil : [accueil@millon.com](mailto:accueil@millon.com) / +33 (0)1 47 27 95 34  
19, rue de la Grande Batelière - 75009 Paris
- Pour tout autre requête concernant le retrait à Paris : [Ludivine.Pladepousaux@millon.com](mailto:Ludivine.Pladepousaux@millon.com)

MILLON GARANTIT  
L'AUTHENTICITÉ  
DES ŒUVRES PRÉSENTÉES  
À LA VENTE

Dépôt légal : D/2023/13.545/07

Les dimensions sont données dans l'ordre Hauteur x Largeur x Profondeur ou Hauteur x Largeur

# L'EQUIPE

# MILLON Belgique

## TABLEAUX & OBJETS D'ART



Mélissa Lafont

*Spécialiste en tableaux  
modernes et contemporains  
Responsable*



Régis Baert

*Consultant en  
tableaux et objets  
d'art classique*



Daniel Berrous

*Expert en philatélie  
et documents anciens*

## ARTS D'ASIE



Agathe Stil

*Responsable*



Régis Baert

*Expert en arts d'Asie*



Dominique Peene

*Expert en arts d'Asie*

## BACK OFFICE



Clément Brasseur

*Logistique et manutention*



Alice Berntsen

*Office Manager*



Arnaud des Cressonnières

*Photographe*

## PHILATELIE



Maël Rossignon

*Responsable*



D' Céline Rose David

*Experte en bijoux*

## BIJOUX, MONTRES & NUMISMATIQUE



Sébastien Delbar

*Expert en montres*

## BANDES DESSINÉES



Michaël Deneyer

*Spécialiste  
en originaux  
Responsable*



Arnaud de Partz

*Expert en albums*



Jean Michel

*Expert en objets 3D*

Alexandre Millon  
*Commissaire-Priseur*



**CONTACT:**  
**02/218.00.18**

[info@millon-belgique.com](mailto:info@millon-belgique.com)





1

-  
**École flamande vers 1625**  
*Étalage d'un marchand de poissons, allégorie du toucher*  
Toile  
109x195 cm

Ce lot est décrit par le cabinet Turquin.

**8 000/12 000 €**



2

-  
**Attribué à Hendrick VAN BALEN**  
(1575 - 1632)  
*Cérès et Vénus, allégorie de l'Automne*  
Toile  
117x171 cm  
Sans cadre

Ce lot est décrit par le cabinet Turquin.

**3 000/5 000 €**



3

-  
**École flamande du XVII<sup>e</sup> siècle,**  
d'après Peter Paul RUBENS  
*Le jugement de Salomon*  
Huile sur toile  
118x169 cm  
(œuvre rentoilée, anciennes restaurations, légères déchirures)

**2 000/4 000 €**



4

-  
**Attribué à Pieter DE VRIES**  
(né en 1587)  
*Sainte famille dans un paysage*  
Cuivre  
Signé et daté en bas à droite :  
"P D Vries . 1626 "  
Notre tableau reprend la gravure de  
Bolwert d'après Rubens.  
54x72,5 cm

Ce lot est décrit par le Cabinet Turquin.

**1 500/2 500 €**



6

**6**  
-  
**École espagnole du XVII<sup>e</sup> siècle,**  
suiveur de Pedro BERRUGUETE  
*Portrait du duc de Montefeltro*  
Cuivre  
14,3x10,5 cm  
Reprise partielle de la composition  
conservée au Palais ducal d'Urbino.  
Ce lot est décrit par le Cabinet  
Turquin.  
**1500/2000€**



7

**7**  
-  
**École flamande du XVII<sup>e</sup> siècle**  
*Vierge à l'enfant*  
Huile sur panneau  
33x23,5 cm  
(légers écailllements, restaurations)  
**800/1000€**

**8**  
-  
**École flamande du XVII<sup>e</sup> siècle,**  
entourage d'Abraham HONDIUS  
(1630/32-1691)  
*Trois chiens se disputant leur repas*  
Huile sur toile rentoilée  
60x86 cm  
(restaurations)  
**400/600€**

**9**  
-  
**École hollandaise du XVII<sup>e</sup> siècle**  
*Scène pastorale*  
Huile sur toile  
Porte au dos une ancienne étiquette  
51x63 cm  
**600/800€**



8



9



**10**  
-  
**École du XVII<sup>e</sup> siècle**  
*Actéon regarde Diane et ses nymphes se baignant*  
Plume, encre brune et lavis de sanguine  
28x37 cm  
(taches, pliures)  
**600/800€**



**12**  
-  
**École italienne du XVII<sup>e</sup> siècle**  
*Tête de femme expressive*  
Sanguine  
25,5x18,5 cm  
(taches, mouillures, petite déchirure)  
**400/600€**



**11**  
-  
**École flamande du XVII<sup>e</sup> siècle**  
*La Découverte d'Erichthonios par les filles de Cécrops*  
Plume, encre et lavis bruns sur trait de pierre noire  
Porte au dos le cachet de la collection William BATESON (1861-1926) (L.2604a)  
17x22,7 cm  
**400/600€**



**13**  
-  
**École française de la fin du XVII<sup>e</sup> siècle**  
*Le char de Vénus*  
Plume et encre brune, rehauts de blanc  
Porte en bas à droite le cachet de la collection Jules-Alexandre DUVAL LE CAMUS (1814 - 1878) (L.1441)  
34x25 cm  
**300/500€**





14

-  
**École du XVII<sup>e</sup> siècle**

*Apollon poursuivant Daphné*  
Plume, encre brune et lavis gris  
sur papier bleu  
25x40 cm  
(piqûres)

**300/400€**



15

-  
**École italienne du XVII<sup>e</sup> siècle**

*Étude de femme expressive*  
Sanguine  
17,5x19,5 cm

**300/400€**



18

-  
**Probablement de l'Atelier  
d'Antoine VAN DYCK (1599 - 1641)**

*Portrait de jeune femme*  
Pierre noire et rehauts de blanc  
sur papier brun  
Porte au dos du papier un cachet  
non identifié  
15,5x12 cm

**400/600€**



19

-  
**École hollandaise du XVII<sup>e</sup> siècle**

*Pêcheurs et bateaux en mer agitée*  
Plume, encre brune, lavis gris  
27x43 cm  
(déchirures, taches)

**300/500€**



16

-  
**Attribué à Jan VAN NECK**

(1634/35 - 1714)  
*Une femme allongée*  
Pierre noire et rehauts de blanc sur papier  
bleu  
23x27,5 cm  
(insolé, taches, une petite déchirure)

Provenance :

- Ancienne collection Vicomte d'Hendecourt
  - Vente Christie's Amsterdam du 26 novembre 1984, lot 50
  - Vente Sotheby's Amsterdam du 2 novembre 2004, lot 266
- (selon ce dernier catalogue de vente, l'attribution à Jan VAN NECK fut à l'initiative du Prof. Werner Sumowski avant la vente de 1984)
- Collection particulière, Belgique

**300/500€**



17

-  
**École anversoise XVII<sup>e</sup> siècle**

*Scène mythologique*  
Plume, encre brune, lavis gris sur  
trait de pierre noire  
11,5x19 cm  
(petites taches)

**200/300€**



20

-  
**École du XVII<sup>e</sup> siècle**

*Anges en prière*  
Plume, encre et lavis bruns  
13,5x26 cm  
(collé)

**200/400€**

21

-  
**École du XVII<sup>e</sup> siècle**

*Études de profil d'homme barbu*  
Deux dessins à la sanguine sur  
papier bleu  
17,5x11,5 cm et 17x11 cm

**200/400€**



21



**22**  
-  
**École française du XVII<sup>e</sup> siècle**  
*Portrait de garçon pointant sa gauche*  
Plume, encre brune  
14x11 cm  
(piqûres)  
**200/400 €**



**23**  
-  
**École hollandaise du XVII<sup>e</sup> siècle**  
*Fillette debout*  
Pierre noire et rehauts de blanc  
sur papier gris  
14,5x7,5 cm  
(collé en plein, taches)  
**200/400 €**



**24**  
-  
**École flamande du XVII<sup>e</sup> siècle**  
*Mariage mystique*  
Plume, encre, lavis bruns et lavis gris  
11x19 cm  
On y joint:  
**École du XVII<sup>e</sup> siècle**  
Plume encre et lavis bruns  
8x12 cm  
**150/250 €**



**25**  
-  
**École italienne du XVII<sup>e</sup> siècle,**  
probablement de l'entourage de Gaspard DUGHET  
*Paysage italianisant*  
Plume, encre et lavis bruns  
Porte un cachet de collection partiellement visible en bas à droite  
21x23,5 cm  
(petites déchirures, mouillures)  
**200/400 €**



**26**  
-  
**École de la fin du XVII<sup>e</sup> siècle,**  
suiveur de Giovanni Francesco Grimaldi  
*Paysage antique*  
Plume, encre et lavis bruns  
19,5x17,5 cm  
(collé)  
**200/300 €**



**28**  
-  
**École italienne de la fin du XVII<sup>e</sup> siècle**  
*Le Christ et la Samaritaine*  
Plume, encre brune, lavis gris et rehauts de blanc sur papier bleu  
27x21,5 cm  
Provenance:  
- Ancienne collection Yvan LAMBERTY (1872-1957) (L.2750a)  
(porte le cachet de la collection au dos de la feuille)  
- Collection particulière, Belgique  
**600/800 €**



**27**  
-  
**Attribué à Godfried SCHALCKEN**  
(1643-1706)  
*Un maître avec trois enfants à la lecture*  
Pierre noire, estompe et rehauts de blanc  
24,5x23 cm  
(collé, restaurations)  
**500/700 €**



**29**  
-  
**École flamande du XVIII<sup>e</sup> siècle**  
*La halte du cavalier*  
Huile sur panneau  
27,5x38 cm  
**100/200 €**



30

30

-  
**École française du début du XVIII<sup>e</sup> siècle**

*L'amour, la beauté, la force et la richesse sont de tous les mortels les maîtres et les maîtresses*  
Huile sur toile  
100x130 cm  
(œuvre rentoilée, anciennes restaurations)

**2000/3000€**

31

-  
**École flamande du XVIII<sup>e</sup> siècle, d'après Pierre Paul RUBENS**

*Satyre et jeune fille à la corbeille de fruits*  
Huile sur toile rentoilée  
101,5x81,5 cm  
(restaurations)

L'œuvre reprend la célèbre composition de Rubens, dont une de ses versions est conservée dans Les Collections nationales de Dresde (inv. 957 A).

**1500/2000€**

32

-  
**École du XVIII<sup>e</sup> siècle**

*Bergers et leur troupeau dans un paysage italianisant*  
Huile sur toile  
64x76 cm  
**1500/2500€**



33

33

-  
**École française de la fin du XVIII<sup>e</sup> siècle, suiveur de Hyacinthe RIGAUD**

*Portrait de Louis XIV en armure*  
Huile sur toile  
73x60 cm  
(restaurations)  
Présenté dans un cadre en bois sculpté et doré du XIX<sup>e</sup> siècle.

**600/800€**

34

-  
**École française du XVIII<sup>e</sup> siècle**

*Portrait de jeune femme à la robe bleue*  
Huile sur toile  
46x38 cm  
Présenté dans un remarquable cadre en bois sculpté et doré du XIX<sup>e</sup> siècle.

**800/1200€**

35

-  
**École du XVIII<sup>e</sup> siècle**

*Portrait de gentilhomme*  
Huile sur toile rentoilée  
76x64 cm  
**500/700€**



34



35

32



**36**  
-  
**École du XVIII<sup>e</sup> siècle**  
*Étude d'homme avec sa canne*  
Sanguine sur papier brun  
Porte en bas à gauche le cachet de la collection du Marquis Philippe de CHENNEVIÈRES (1820-1899) (L.2072)  
21,5x17 cm  
**300/400 €**



**38**  
-  
**École du XVIII<sup>e</sup> siècle**  
*Deux têtes de profil*  
Sanguine et estompe  
17x11,5 cm  
(dessin doublé)  
**200/400 €**



**37**  
-  
**Attribué à Claude-Louis CHÂTELET (1753-1794)**  
*L'arbre tombé*  
Plume, encre et lavis bruns  
Porte en bas à droite le cachet de la collection Lucien ROUZÉ-HUET (?-1889) (L.1742) et celui de la collection Hubert DUPOND (1901-1981/82) (L.3926)  
23,5x41 cm  
(collé, taches)  
**300/500 €**



**39**  
-  
**Attribué à Augustin DE SAINT-AUBIN (1736-1807)**  
*Étude de deux femmes*  
Sanguine  
18,5x17 cm  
**200/300 €**

**40**  
-  
**École du XVIII<sup>e</sup> siècle,**  
d'après Antoine WATTEAU  
*Un détail de la mariée du village*  
Sanguine  
17,7x10,4 cm  
**150/250 €**



40

**41**  
-  
**École française du XVIII<sup>e</sup> siècle**  
*Deux lavandières dans un paysage*  
Plume, encre et lavis bruns  
Porte l'inscription "Joseph Vernet" au dos de la feuille  
25x21 cm



41

Provenance : Vente Christie's Londres du 29 juin 1987, lot 272  
**150/250 €**

**42**  
-  
**École française, probablement du XVIII<sup>e</sup> siècle**  
*Étude pour un personnage asiatique*  
Pierre noire  
Inscription en bas à droite, partiellement lisible  
23,5x20,4 cm  
**100/200 €**



42

**43**  
-  
**École française du XVIII<sup>e</sup> siècle**  
*La joyeuse compagnie*  
Sanguine  
Au dos du papier : lettre écrite à la plume partiellement lisible  
9,5x18 cm  
**100/200 €**



43

**44**  
-  
**École du XVIII<sup>e</sup> - XIX<sup>e</sup> siècle**  
*Femme à la poitrine dénudée*  
Sanguine  
27,5x11,5 cm



44

On y joint :  
**École du XIX<sup>e</sup> siècle**  
*Étude de femme*  
Sanguine  
18,5x10,5 cm  
**100/200 €**

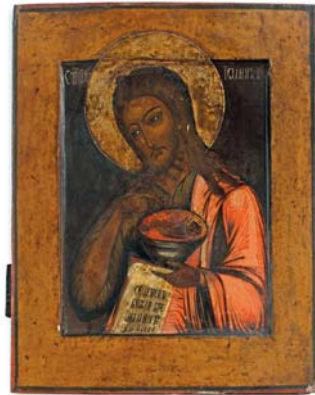


45

-  
**icône** de la Mère de Dieu Aux Trois Mains  
 Tempéra et or sur bois  
 Russie, XVIII<sup>e</sup> siècle  
 31x26 cm  
 (usures et manques)

Ce lot est décrit par Monsieur Maxime Charron.

200/300 €



46

-  
**icône** de Saint Jean le Baptiste  
 Tempéra et or sur bois  
 Russie, XIX<sup>e</sup> siècle  
 36x28 cm  
 (légères usures)

Ce lot est décrit par Monsieur Maxime Charron.

300/400 €



50

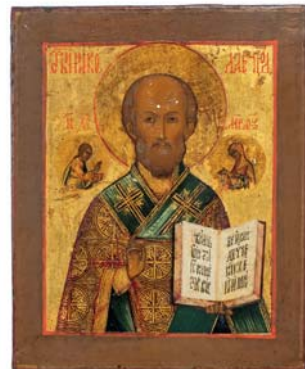


47

-  
**icône** de la Guérison miraculeuse de la femme atteinte de perte de sang  
 Tempéra et or sur bois.  
 Rare scène  
 Russie, école de Palekh, XIX<sup>e</sup> siècle  
 17,5x15 cm (bon état)

Ce lot est décrit par Monsieur Maxime Charron.

300/400 €



48

-  
**icône** de Saint Nicolas le Thaumaturge  
 Tempéra et or sur bois  
 Russie, XIX<sup>e</sup> siècle  
 17,5x14 cm

Ce lot est décrit par Monsieur Maxime Charron.

200/300 €

49

-  
**icône** de la Mère de Dieu de la Passion, flanquée de Saint Simon et Sainte Barbara  
 Tempéra et or sur bois  
 Russie, XIX<sup>e</sup> siècle  
 18x15,5 cm  
 (légères usures)

Ce lot est décrit par Monsieur Maxime Charron.

200/300 €



49

50

-  
**icône** des Grandes Fêtes de l'Orthodoxie avec au centre la Résurrection du Christ  
 Tempéra sur bois  
 Russie, XIX<sup>e</sup> siècle  
 35,5x30,5 cm  
 (légères usures et manques)

Ce lot est décrit par Monsieur Maxime Charron.

200/300 €

51

-  
**icône** de la Très Sainte Théotokos  
 Huile sur bois, le nimbe et la main gauche recouverts d'une plaque d'argent à décor repoussé  
 Grèce, XIX<sup>e</sup> siècle  
 23x16,5 cm  
 (légères usures)

Ce lot est décrit par Monsieur Maxime Charron.

300/400 €



51



52

-  
École du début du XIX<sup>e</sup> siècle

*Le repas des paysans*  
Huile sur toile rentoilée  
48x59 cm  
(restaurations)

300/500 €



53

-  
École du début du XIX<sup>e</sup> siècle

*Jeune homme à l'épée sur un fond de paysage*  
Huile sur toile  
66x54 cm  
(restaurations)

600/800 €



54

-  
Melchior FRITSCH (1826 - 1889)

*Paysage romantique animé, 1866*  
Huile sur toile  
Signé et daté en bas à gauche:  
"M.Fritsch 866"  
100x143 cm  
(un accident en bas à gauche,  
quelques manques, restaurations)

1000/2000 €

54 bis

-  
Patrick NASMYTH (1787 - 1831)  
*Paysage animé, 1823*  
Huile sur toile rentoilée  
Signé et daté en bas à gauche:  
"Pat. Nasmyth 1823"  
Porte une ancienne étiquette au dos  
30x42 cm  
(restaurations)

500/700 €



55

-  
Émile WAUTERS (1846 - 1933),  
d'après Jacques JORDAENS

*Allégorie de la Fertilité de la terre*  
Huile sur toile  
Signé au dos de la toile  
107x130 cm  
(restauration, un accident)

Ce tableau est une reprise d'un  
détail de la toile de Jacques  
JORDAENS conservée aux Musées  
royaux des Beaux-Arts de Belgique  
(inv. 119).

700/900 €



56

-  
École flamande du XIX<sup>e</sup> siècle

*Bouquet de fleurs*  
Huile sur toile  
64x51 cm

300/400 €



57

-  
École du XIX<sup>e</sup> siècle

*Portrait d'italienne*  
Huile sur toile  
Signé (peu lisible) et localisé à  
Rome en bas à droite  
48,5x38 cm  
(restauration)

200/400 €





58

-  
**R. DE Kervalan** (XIX<sup>e</sup> siècle)  
*Le port d'Anvers*, 1882  
 Huile sur toile  
 Signé et daté en bas à gauche: "R. de Kervalan 82"  
 65,5 x 92 cm  
 (œuvre rentoilée)  
**2000/3 000€**



59

-  
**R. DE Kervalan** (XIX<sup>e</sup> siècle)  
*Bord de mer en Bretagne*, 1892 ou 1882  
 Huile sur toile  
 Signé et daté en bas à droite: "R. de Kervalan" "92" ou "82"  
 65 x 92,5 cm  
 (petit manque en haut à gauche)  
**2000/3 000€**



60

-  
**Attribué à Alfred DE DREUX**  
 (1810 - 1860)  
*Cavalier de profil*  
 Huile sur toile  
 Signature en bas à gauche:  
 "Alfred de Dreux"  
 38 x 49 cm  
 (petits manques)  
**3 000/5 000€**



61

-  
**École du XIX<sup>e</sup> siècle**  
*Étude de personnages*  
 Pierre noire et rehauts de blanc  
 sur papier  
 Monogrammé en bas à droite:  
 "L.S."  
 25,5 x 41 cm  
**100/200€**

62

-  
**École du XIX<sup>e</sup> siècle**  
*Personnage en bord de mer rocheux*  
 Plume, encre brune et aquarelle  
 sur papier  
 Signé en bas: "Tshalis"  
 16,5 x 22 cm  
 (collé en plein)  
**80/100€**



62

63

**Rare et importante partie de service** en porcelaine de Bruxelles à décor ornithologique créé pour Bonaparte et Joséphine par la manufacture de Louis Cretté à Bruxelles  
Circa 1802-1803

Cet ensemble de 98 pièces comprend :

- 35 assiettes (de 21,5 à 24,5 cm)
- 3 plats ronds (28 et 30 cm)
- 4 plats ovales (33 et 43 cm)
- une paire de bols (25 cm)
- 3 plats en losange (28,5 cm)
- 5 coupes à anses (21,5 cm)
- 3 coupes polylobées (23 et 24,5 cm)
- une paire de saucières couvertes (24 cm)
- une paire de terrines couvertes (24 cm)
- 6 moutardiers couverts (environ 10 cm)
- salières sur présentoir (26 cm)
- une partie de service à café et à thé de 32 pièces (10 sous-tasses, 18 tasses et 4 pièces de forme)

La plupart des pièces marquées en rouge et en pourpre L. Cretté à Brux.  
(généralement en très bon état, petits accidents divers)

Note :

Ensemble faisant partie du grand service dit du "Premier Consul Bonaparte".

Composé de près de 1100 pièces, ce service avait été créé en l'an XI (1802 - 1803) par la manufacture de porcelaine de Bruxelles dirigée par Louis Cretté (1758 - 1813).

Ancien céramiste et peintre décorateur des manufactures du Comte d'Artois et du duc d'Angoulême dirigée par Dihl, ce dernier s'était installé à Lille puis à Bruxelles la veille de la Révolution. En 1799, il créa sa propre fabrique dans le quartier du Sablon (rue de l'Étoile) achetant ses blancs à Paris (entre autre chez Locré), puis créant des décors de style néoclassique.

Réputé pour la grande finesse de ses porcelaines, Cretté souhaitait profiter en 1803, du passage en Belgique de Bonaparte, Premier Consul, pour montrer les qualités de sa manufacture et gagner des commandes du nouveau régime français. Afin de flatter l'épouse du chef d'État, la future impératrice Joséphine, Cretté créa un service orné d'oiseaux exotiques d'après l'Histoire Naturelle de Buffon. Une partie seulement de ce service fut offert au Premier Consul lors de son passage à Liège le 3 août 1803.

La vente espérée ne s'étant jamais conclue, le service fut dispersé à travers les collections privées et publiques. Une grande partie est aujourd'hui conservée à la Maison du Roi, Grand-Place à Bruxelles.

15 000/20 000€







64

-  
**Série de cinq assiettes** en porcelaine de Tournai à décor de Saint Georges terrassant le dragon en camaïeu bleu  
 Travail belge de la fin du XVIII<sup>e</sup> siècle  
 Diamètre: 23,5 cm

400/600 €



65

-  
**Série de trois plats et trois assiettes** en faïence de Delft à décor de paysages animés en camaïeu bleu  
 Travail hollandais du XVIII<sup>e</sup> siècle  
 Diamètre: 22,5 et 25,5 cm

400/600 €



66

-  
**M. BONNET** (XIX<sup>e</sup> siècle),  
 d'après Élise Lebarbier BRUYERE  
*Nature morte aux fleurs*  
 Peinture sur porcelaine  
 Signé et annoté en bas à droite  
 34,5x27,5 cm

600/800 €

67

-  
**Saint Georges** terrassant le dragon en bois sculpté et polychromé  
 Travail de la fin du XV<sup>e</sup> siècle  
 Hauteur: 78 cm  
 (petits accidents, restauration)

3 000/5 000 €



68

68

-  
**Saint Georges** terrassant le dragon en bois sculpté et polychromé  
 Travail du XVIII<sup>e</sup> siècle  
 Hauteur: 28,5 cm  
 (petits accidents et restauration)

600/800 €

69

-  
**Statue** en argent représentant Saint Georges terrassant le dragon  
 Travail de la fin du XIX<sup>e</sup> siècle  
 Pas de poinçon apparent, prises de métal à la base  
 Hauteur: 29 cm  
 (tête à refixer)

600/800 €



69



67



72



70



71

70

- **École du début du XX<sup>e</sup> siècle**

*Pierrot et Colombine à dos de cheval*  
Bronze à patine foncée sur socle de marbre

Signé et porte un cachet de fondeur illisible  
Hauteur totale : 27 cm

1200/1800€

71

- **Gaston BROQUET (1880 - 1947)**

*Dans la boue de la Somme*  
Bronze à patine foncée  
Signé "Gaston Broquet" et porte un cachet de fondeur  
Hauteur : 16,5 cm

400/600€

72

- **Georges VAN DER STRAETEN (1856 - 1928)**

*Gentleman Rider*  
Bronze à patine brune  
Signé "G van der Staeten" et titré sur la base  
Cachet de fondeur "Société des bronzes de Paris"  
Hauteur : 39 cm

600/800€



73

- **D'après Constantin MEUNIER**

(1831 - 1905)  
*Mineur*  
Bronze à patine foncée  
Signé "C. Meunier"  
Hauteur : 51 cm  
(griffes)

300/500€



75

- **Jules MOIGNIEZ (1835 - 1894)**

*Couple de perdrix*  
Bronze à patine mordorée  
Signé "J. Moigniez"  
Hauteur : 19 cm

300/400€



74

- **Leonildo GIANNONI CHAPELIER (1880 - 1951)**

*Bûcheron assis sur ses rondins*  
Bronze à patine verte  
Signé "L. Giannoni" et monogrammé "LG"  
Sur socle de marbre vert  
Hauteur totale : 27 cm

300/500€



76

- **Louis VAN CUTSEM (1909 - 1992)**

*Buste d'homme*  
Bronze à patine verte  
Signé "Van Cutsem L."  
Sur socle de marbre  
Hauteur totale : 64 cm

300/500€



77



78



79



81



80

77

-  
**Jef LAMBEAUX** (1852-1908)  
*Buste de femme*  
Albâtre  
Signé "Jef. LAMBEAUX"  
Hauteur : 52 cm  
(léger éclat à la base)

**500/700 €**

78

-  
**Alphonse Henri NELSON**  
(1854-1919)  
*Buste d'élégante au chapeau*  
Bronze à patine nuancée  
Signé "A. Nelson" et cachet de  
fondeur H. Luppens à Bruxelles  
Hauteur : 50 cm

**400/600 €**

79

-  
**Alexandre FALGUIÈRE**  
(1831-1900)  
*Buste de femme*  
Bronze à patine mordorée sur  
socle de marbre vert  
Signé "Falguière" et annotation  
"2-1818-S"  
Hauteur totale : 22 cm

**200/300 €**

80

-  
**P. NARDI** (XX<sup>e</sup> siècle)  
*Buste de jeune garçon*  
Albâtre  
Signé "P. Nardi"  
Sur socle de marbre noir veiné  
blanc  
Hauteur totale : 32 cm

**150/200 €**

81

-  
**Leonildo GIANNONI CHAPelier**  
(1880-1951)  
*Buste d'enfant*  
Bronze à patine mordorée  
Sur socle de marbre  
Signé "Leonardi Giannoni" et  
monogrammé "LG"  
Hauteur totale : 31 cm

**150/200 €**

82

-  
**Paire de statues** en bronze doré  
*Victoires*  
Sur socle de marbre noir  
Travail du XX<sup>e</sup> siècle  
Hauteur totale : 36 cm  
(un boulon de fixation manquant)

**200/300 €**



83

-  
**Garniture d'horloge** trois pièces  
de style Louis XVI en bronze doré  
et marbre blanc à décor d'angelot  
musicien et angelots tenant des  
roses  
Travail de la fin du XIX<sup>e</sup> siècle  
Hauteurs : 33 et 34 cm

**400/600 €**



84

-  
**Horloge** de style Louis XVI en  
bronze doré, métal patiné et  
marbre blanc formée par trois  
grâces soutenant un globe.  
Travail du début à XX<sup>e</sup> siècle  
Hauteur : 51 cm  
(manque deux chiffres)

**300/500 €**





85

-  
**Pendule** en bronze doré d'époque Empire à décor de l'Allégorie des Arts  
 Hauteur : 32,5 cm  
**200/400 €**



86

-  
**Pendule** en bronze doré d'époque Restauration à décor d'Allégorie  
 Hauteur : 44 cm  
**500/700 €**



89

89

-  
**Dans le goût de Gabriel VIARDOT** (1830 -1906)  
 Sellette quadripode en bois sculpté et bronzes dorés chinoisants  
 Dessus de marbre rouge  
 Hauteur : 79 cm  
**500/700 €**



90

90

-  
**Table** à rabat à un tiroir en bois peint à décor de scène romantique et floral  
 Travail anglais du XIX<sup>e</sup> siècle  
 71,5x95x85 cm (table ouverte)  
**500/1000 €**



87

-  
**Garniture de cheminée** en bronze et régule doré, et porcelaine de Sèvres  
 Travail français de la deuxième moitié du XIX<sup>e</sup> siècle  
 Hauteurs : 53 et 32 cm  
 (une plaquette en porcelaine et un élément en bronze à refixer)  
**800/1200 €**



88

-  
**Garniture de cheminée** trois pièces en bronze doré et porcelaine bleue à décor d'angelots musiciens  
 Travail de la fin du XIX<sup>e</sup> siècle  
 Mouvement signé "H. Luppens à Paris"  
 Hauteurs : 56 et 58 cm  
 (accidents à la porcelaine)  
**300/500 €**

91

-  
**Partie de vitrail** représentant un ange  
 Travail du XVIII<sup>e</sup> siècle  
 26,5x28 cm  
**100/200 €**



91



92

-  
**Presse-papier** en micromosaïque représentant des colombes s'abreuvant et huit monuments de Rome  
Objet du Grand Tour  
Travail italien du XIX<sup>e</sup> siècle  
Longueur : 14 cm  
(restaurations et rodé)

600/800€



93

-  
**Petit coffret** en métal finement ciselé à décor d'animaux et volutes reposant sur quatre pieds boules  
Travail flamand du XVII<sup>e</sup> siècle  
8x14,5x9 cm  
(usures et enfoncements)

300/500€



94

-  
**Coffret** en marbre sculpté de style Louis XV ouvrant sur deux compartiments arrondis  
Travail du milieu du XVIII<sup>e</sup> siècle  
17x34x17 cm  
(éclats et petits manques)

500/700€



95

-  
**Cave à liqueur** en marqueterie de bois précieux et loupe de noyer comprenant une série de onze verres et trois carafes en cristal  
Travail de la deuxième moitié du XIX<sup>e</sup> siècle  
28x32,5x24 cm  
(intérieur non complet, manque une carafe et cinq verres)

100/200€

Les lots ci-dessous sont décrits par Monsieur Gilbert Putterie.

96

-  
**Épée** de cour allemande à monture en fer à riche décor or de volutes et trophées d'armes, clavier à décor en suite, filigrane en fils d'argent torsadés, lame blanche à la colichemarde.  
Époque 1750  
Longueur : 99 cm

800/1200€



97

-  
**Épée** de cour française à monture d'argent et fusée en argent à décor de godrons, clavier en suite (petit manque à l'anneau de contre-garde), lame losangée gravée au tiers d'un décor au soleil rayonnant, volutes et l'inscription "Je cherche un cœur fidèle" des deux côtés de la lame.  
Époque 1730  
Longueur : 94 cm

600/800€



98

-  
**Petite épée** de cour anglaise à monture de fer incrustée de décors en argent, fusée en fils de fer torsadés (remplacée).  
Clavier en suite dans son fourreau en chagrin noir à trois garnitures en fer à décor argent avec un chasseur en pied sur la chappe d'entrée.  
Époque 1720  
Longueur : 92 cm

400/600€



99

-  
**Couteau de chasse** français en fer ciselé sur fonds dorés avec décor de trophées d'armes, de fleurs et un buste à l'antique dans son fourreau en galuchat blanc.  
Belle lame bleuie et dorée à décor de volutes et d'animaux.  
Époque Louis XVI  
Longueur : 78 cm

800/1200€





100



101

100

-  
**Suite de quatre salières** doubles en argent partiellement vermeillées à décor de coquilles supportées par des cornes d'abondance Travail belge du XIX<sup>e</sup> siècle Monogrammé "P.V.R." Poids : 1950 g Hauteur : 20 cm

**600/800€**

101

-  
**Couple de faisans** en argent 800/1000 Travail du début du XX<sup>e</sup> siècle Longueurs : 56 et 43 cm Poids : 1400 g

**600/800€**

102

-  
**Navette** de style Louis XV probablement en argent Pas de poinçon apparent Travail du XVIII<sup>e</sup> siècle Poids : 300 g Hauteur : 12,5 cm

**400/600€**



102

103

-  
**Encrier** de style Art Déco en argent Travail portugais du début du XX<sup>e</sup> siècle Longueur : 31 cm Poids : 1150 g (manque les godets)

**600/800€**



104

-  
**RUSSIE**

**Boîte** ronde en argent 84 zolotniks (875 millièmes), appliquée et ciselée aux armes impériales de Russie, destinée à renfermer l'empreinte du grand cachet de cire rouge aux grandes armoiries de Russie, accompagnant un document officiel délivré au nom du Tsar Nicolas I<sup>er</sup>. Saint-Petersbourg, 1842 Orfèvre : legor Sepiye Diamètre : 11 cm Poids : 153 g

Ce lot est décrit par Monsieur Maxime Charron.

**200/300€**



105

-  
**Ensemble comprenant trois boîtes et un tastevin** en argent Travail français et anglais des XVIII<sup>e</sup> et XIX<sup>e</sup> siècles Différents poinçons Poids total : 300 g

**300/400€**





106

-  
**Coupe** ronde en argent 833/1000  
 de style Art Déco  
 Travail de la Maison Wolfers  
 Poids : 1000 g  
 Diamètre : 36 cm

**400/600 €**



107

-  
**Paire de chandeliers** en argent  
 800/1000  
 De style Louis XV  
 Travail du début du XX<sup>e</sup> siècle  
 Hauteur : 35 cm  
 Poids : 2600 g

**600/800 €**



108

-  
**Paire de bougeoirs** en argent  
 925/1000  
 Travail espagnol du XX<sup>e</sup> siècle, de  
 la Maison Pedro Duran  
 Hauteur : 24,5 cm  
 (lestés)

**300/500 €**



109

-  
**Service à café** quatre pièces en  
 argent de style Louis XV  
 Différents orfèvres dont Auguste  
 Dufour pour la cafetière  
 Hauteur de la cafetière : 23 cm  
 Poids brut : 2850 g

**700/900 €**



110

-  
**Service à café** cinq pièces en  
 argent de style Louis XV  
 Poinçons à la tête de Mercure et  
 Maître orfèvre V.D.  
 Travail français de la fin du XIX<sup>e</sup>  
 siècle  
 Longueur du plateau : 38 cm  
 Poids : 1500 g  
 (enfoncement à la cafetière)

**400/600 €**



111

-  
**Service à café** cinq pièces en  
 métal argenté de style Art Déco  
 Travail de la Maison Christofle  
 Plateau : 49 x 31 cm

**300/400 €**



112  
-  
**Partie de ménagère** de style Art Déco en métal argenté comprenant 139 pièces  
Travail de la Maison Christofle  
**600/800€**



113  
-  
**Partie de ménagère** en argent comprenant une série de 99 couverts  
On y joint un ensemble de 65 couverts dépareillés en argent.  
Poids total: 8100g  
**1500/2000€**



114  
-  
**Lot de couverts** divers en argent  
On y joint un lot de couverts en métal argenté  
Poids des couverts en argent: 800g  
**200/400€**



115  
-  
**Partie de ménagère** de couverts en argent 800/1000 de style Louis XV comprenant 178 pièces  
Travail de la Maison Wolfers à Bruxelles  
Poids hors couteaux: 7500g  
**1000/1500€**



116  
-  
**Partie de ménagère** de couverts de style Art Déco en argent 800/1000 comprenant 132 pièces  
Travail de la Maison Wolfers à Bruxelles  
Poids hors couteaux: 5700g  
**1500/2000€**



117  
-  
**Lot comprenant un coffret, une chope et sept plats** en argent  
Différents poinçons belges, allemands et français du XIX<sup>e</sup> et XX<sup>e</sup> siècle  
Longueurs: de 12 à 48,5 cm  
Poids: 4850g  
**1000/1500€**



118  
-  
**Service à café et à thé** en argent anglais par Goldsmiths & Silversmiths Company, 112 Regentstreet, London.  
On y joint une saucière, un petit plateau et quatre groupes miniatures en argent.  
Hauteur de la cafetière: 23 cm  
Poids: 2200g  
**600/800€**

119  
-  
**Lot comprenant un confiturier** tripode en argent de style Louis XV  
Poinçons de la ville de Gand et prise de métal  
Travail belge du XVIII<sup>e</sup> siècle  
Hauteur: 17,5 cm  
Poids: 340g  
(à refixer)

**Et un lot de couverts** divers en argent  
Travail français et belge du XIX<sup>e</sup> siècle  
Poids: 2400g  
**500/700€**







120

- Eugène FROMENTIN (1820 -1876)

*Le désert, 1850*

Huile sur toile

Signé et daté en bas à droite :

"Eug. Fromentin 1850"

44x85 cm

(œuvre rentoilée)

Cette œuvre a ensuite fait l'objet d'une gravure, intitulée *Chameau et oiseaux de proie*, figurant dans Sahara et Sahel.

Provenance :

- Musée de Colmar (?)
- Ancienne Collection Alphonse WILLEMS, Bruxelles
- Galerie Georges Petit, Paris, vente du 27 avril 1914 (cat. n°22, s.p)
- Galerie Georges Petit, Paris, vente du 3 mai 1920 (cat. n°22, s.p)
- Galerie J. & A. Le Roy Frères, Bruxelles, vente du 12 mai 1921 (cat. n°21, s.p)
- Collection particulière, Bruxelles

Bibliographie :

- James Thompson, Barbara Wright, *Eugène Fromentin. Les Orientalistes*, ACR Editions, Paris, 1987, p.91 (reproduit)

"Ce tableau perdu peut bien être le chef-d'œuvre de la jeunesse de Fromentin ; il y essaie, de manière vigoureuse et originale, de représenter les vastes étendues du désert, sans avoir beaucoup recours aux conventions habituelles de la peinture de paysage".

James Thompson, Barbara Wright, *Eugène Fromentin. Les Orientalistes*, Editions de l'Amateur, Paris, 1987, p.91

6 000/8 000€



122

121

- École orientaliste du XIX<sup>e</sup> siècle*Cavaliers arabes*

Huile sur toile

Signé en bas à gauche (peu lisible)

33,5x46 cm

150/250€



121

122

- Isidore VERHEYDEN (1846 -1905)

*Femme dans un paysage enneigé*

Huile sur toile

Signé en bas à droite :

"IS. Verheyden"

44,5x58 cm

1000/2000€

123

- École du XIX<sup>e</sup> siècle*Cigogne*

Huile sur panneau parqueté

Monogrammé en bas à gauche :

"A.V"

52x44,5 cm

100/150€



123

124

- École de la fin du XIX<sup>e</sup> siècle*Les Bucherons, 1884*

Huile sur toile

Signé (peu lisible) et daté 84 en

bas à droite

52x60 cm

200/300€



124



125

Jean François Xavier ROFFIAEN  
(1820 -1898)

*Paysage de Haute Bavière*

Huile sur toile

Signé en bas à droite: "F Roffiaen"

Porte au dos du châssis une ancienne étiquette sur laquelle l'artiste a écrit à la plume: "Le fond des montagnes de l'Obersee vu de l'extrémité du Königssee (Haute Bavière) peint par Roffiaen"

Porte au dos de la toile le cachet d'artiste à la cire noire

48x55,5 cm  
400/600€



126

Jean François Xavier ROFFIAEN  
(1820 -1898)

*Lochgoilhead en Écosse, 1862*

Huile sur panneau

Signé en bas à gauche:

"F. Roffiaen"

Contresigné, localisé et daté par l'artiste sur une ancienne étiquette au dos du panneau

22,5x35 cm  
300/500€



129

Jef LEEMPOELS (1867 -1935)

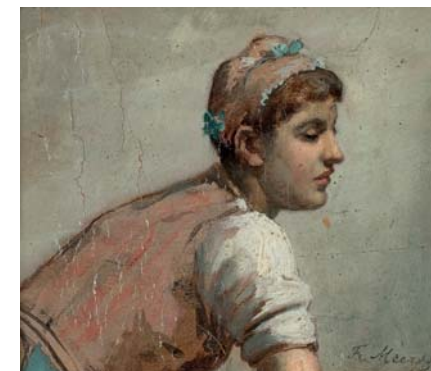
*XXX (autoportrait présumé à trente ans), 1897*

Huile sur panneau

Signé du monogramme et titré en bas à gauche

Annoté au dos du panneau "Jef Leempoels 30 ans - juillet 1897"

11x10 cm  
200/300€



130

Franz MEERTS (1836 -1896)

*Portrait de femme de profil*

Huile sur panneau

Signé en bas à droite: "F. Meerts"

16x18 cm

100/200€



127

KELLERMANN (XIX<sup>e</sup> siècle)

*Paysage au ruisseau*

Huile sur toile

Signé en bas à droite:

"Kellermann"

35x25 cm

200/300€



128

KELLERMANN (XIX<sup>e</sup> siècle)

*Paysage lacustre*

Huile sur toile

Signé en bas à droite:

"Kellermann"

35x25,5 cm

200/300€



131

Romain LOOYMANS (1864 -1914)

*Artisan dans son atelier, 1883*

Huile sur panneau

Signé et daté en bas à droite:

"R. Looymans 1883"

35x25 cm

300/500€



132

Josse IMPENS (1840 -1905)

*Les éplucheurs de pommes de terre*

Huile sur toile

Signé en bas à droite: "J. Impens"

67x90 cm

100/200€



133

-

**Henri DE TOULOUSE-LAUTREC** (1864-1901)

*Vieil homme à lunettes*, 1880

Aquarelle sur papier

Cachet du monogramme rouge en bas à gauche

22x13 cm

Provenance: Collection particulière, Bruxelles

Exposition: Rennes, Musée des Beaux-Arts, "Toulouse-Lautrec et son milieu familial", 1963, n° 60

Bibliographie: Paul Brame, C.M de Hauke, *Toulouse-Lautrec et son œuvre*, Tome III, Collectors Edition, New York, 1971, (A.155) p.488, p.489 (reproduit)

**2000/3000 €**

134

-

**Non venu**



135

-  
**École allemande du XIX<sup>e</sup> siècle**  
*Die heiligen drei Könige (Les trois rois mages)*, 1842

Aquarelle sur trait de plume  
 Titré et daté en bas  
 18,5x20 cm  
 (papier insolé)

100/200 €



136

-  
**Henri Louis PERMEKE** (1849-1912)  
*Bord de mer*, 1877

Huile sur panneau  
 Signé et daté en bas à gauche  
 16x42 cm

400/600 €



137

-  
**École française de la fin du XIX<sup>e</sup> siècle**

*Marine*  
 Huile sur toile  
 Porte une trace de signature en bas à gauche (illisible)  
 30x50 cm  
 (œuvre rentoilée)

300/400 €

138

-  
**École de la fin du XIX<sup>e</sup> siècle**

*Le retour des pêcheurs*  
 Huile sur panneau  
 13,5x23,5 cm

150/200 €



139

-  
**Joseph Théodore COOSEMANS**  
 (1828 - 1904)

*Le Chemin à Genck*, 1883  
 Huile sur toile  
 Signé, localisé et daté en bas à gauche: "J. Coosemans Genck 83"

150/250 €



140

-  
**Armand LELEUX** (1818 - 1885)  
*Nature morte à la miche de pain*, 1863

Huile sur toile marouflée sur panneau  
 Signé et daté en bas à droite:  
 "Armand Leleux 1863"

300/500 €





**141**  
-  
**Attribué à Octave TASSAERT**  
(1800 - 1874)  
*Nu assis*  
Huile sur panneau  
Signé en bas à droite :  
"Ove Tassaert"  
30x22 cm  
(petits manques)  
**400/600€**



**142**  
-  
**D'après Auguste RODIN**  
(1840 - 1917)  
*La Ronde*, 1884  
Pointe-sèche  
Monogrammé dans la planche :  
"AA"  
23x17 cm à vue  
(petit enfoncement dans le papier  
à droite)  
**100/200€**



**143**  
-  
**Alfred STEVENS** (1823 - 1906)  
*Marine*  
Huile sur panneau  
Signé en bas à droite : "A Stevens"  
33x24 cm  
**1500/2500€**



**144**  
-  
**Constant MONTALD** (1862 - 1944)  
*Deux moines en prière*  
Huile sur toile  
Signé en bas à gauche :  
"C. Montald"  
73x90 cm  
**1000/1500€**

**145**  
-  
**Georges Antoine ROCHEGROSSE**  
(1859 - 1938)  
*Femme orientale allongée*  
Huile sur toile  
Signé en haut à gauche :  
"G. Rochegrosse"  
53x80 cm  
(un léger accident en bas à gauche)  
**2000/3000€**



145

**146**  
-  
**Raphaël DUBOIS** (1888 - 1960)  
*Femme nue allongée*, 1911  
Huile sur isorel  
Signé et daté : "Raphaël Dubois  
1911"  
73x93 cm  
**400/600€**



146

**147**  
-  
**Agapit STEVENS** (1848 - 1924)  
*La joueuse de tambourin*  
Huile sur toile  
Signé en partie basse à gauche :  
"A. Stevens"  
101x61 cm  
**1200/1800€**



147

**148**  
-  
**Armand RASSENFOSSE**  
(1862 - 1934)  
*Femme dénudée*, 1933  
Huile sur carton  
Signé et daté en haut à gauche :  
"Rassenfosse 1933"  
50x34 cm à vue  
**1500/2000€**



148



149

-  
**Albert François MATHYS** (1885 - 1956)  
*La ménagère*, 1917  
 Huile sur toile  
 Signé et daté en bas à gauche :  
 "A. F. MATHYS 1917"  
 Contresigné et daté au dos de la  
 toile  
 100x80 cm  
 (restauration)

Exposition : Ixelles, "L'impression-  
 nisme et le fauvisme en Belgique",  
 Musée d'Ixelles, du 12 octobre au  
 16 décembre 1990 (porte  
 l'étiquette au dos du châssis, 31)

200/300 €



150

-  
**Charles MICHEL** (1874 - 1967)  
*Femme et corbeau*  
 Eau-forte  
 Signé dans la planche  
 25x18,5 cm pour le sujet

80/120 €



151

-  
**Julien STAPPERS** (1875 - 1960)  
*Bouquet de roses*  
 Huile sur toile  
 Signé en bas à droite : "J Stappers"  
 40x50 cm  
 (probablement rentoilé)

150/250 €



152

-  
**Albert DELAUNOIS** (1895 - 1936)  
*Intérieurs d'église*  
 Ensemble comprenant deux huiles  
 Chacune signée et monogram-  
 mée  
 34x25 cm et 26x35 cm ; à vue

150/250 €

153

-  
**Jakob SMITS** (1855/56 - 1928)  
*Le Moulin au clair de lune*, 1918  
 Huile sur toile  
 Signé en haut à gauche : "Jakob  
 Smits"  
 Contresigné, daté et localisé au  
 dos de la toile  
 91x102 cm

12000/18000 €



154

-  
**Richard HEINTZ** (1871 - 1929)  
*Matin au port de Beaulieu*, février  
 1926  
 Huile sur toile marouflée sur carton  
 Signé en bas à gauche :  
 "Rich. Heintz"  
 Titré et contresigné au dos du carton  
 24x32,5 cm

700/900 €



155

-  
**Auguste MUSIN** (1852 - 1923)  
*Coucher de soleil sur la mer*  
 Huile sur panneau  
 Signé en bas à droite :  
 "Aug. Musin"  
 13x20 cm

100/200 €



156

-  
**André HALLET** (1890 - 1959)  
*Vue de Bruges près de l'église de  
 Lissewege*  
 Huile sur carton  
 Signé en bas à droite : "A. Hallet"  
 49x59 cm

400/600 €





157

-  
**Anna DE WEERT** (1867-1950)

*Vingerhoedskruid*  
*(Digitale pourprée)*  
 Huile sur toile  
 105,5x47,5 cm

Provenance: Collection particulière, Bruxelles

Exposition: Deinze, "Retrospectieve tentoonstelling Anna de Weert, Jenny Montigny, Yvonne Serruys", Museum van Deinze Leiestreek, du 31 octobre 1987 au 4 janvier 1988 (catalogue n° 57, p. 61).  
 Porte l'étiquette au dos du châssis.

**8 000/12 000 €**



158

-  
**Léon SPILLIAERT** (1881-1946)

*Pommiers en fleurs dans les environs d'Ostende, 1920*  
*(Appelbomen in bloei in de omgeving van Oostende)*

Gouache et aquarelle sur papier  
 Signé et daté en bas à droite: "L. Spilliaert 1920"

Inscription au crayon au dos du montage de l'encadrement:  
 "le 30 avril 1923 vente ministre Vandervelde rue vilain XIV"  
 75x55,5 cm  
 (papier gondolé, humidité)

Provenance:

- Collection Émile VANDERVELDE (1866-1938) (ministre belge)
- Collection particulière, Bruxelles
- Collection particulière, Paris (transmis par descendance)

Cette œuvre sera incluse au catalogue raisonné actuellement en préparation par Madame Anne Adriaens-Pannier.

**15 000/20 000 €**

159

-  
**Edgard TYTGAT** (1879 -1957)

*Une page champêtre (Landelijk leven)*, 1926

Huile sur toile

Signé et daté en bas à gauche : "Edgar Tytgat 1926"

Titré, contresigné, daté et annoté "N° 194" "F20" au dos de la toile  
60x73 cm

Provenance :

- Ancienne collection J. FREVELSHAUSEN, Bruxelles
- Chr. FETTWEIS, Verviers
- Ancienne collection Ad. AYNAUD, Menucourt, France
- Collection particulière, France

Bibliographie :

- "La Semaine de Paris", 18-2-1927
- "Sélection", cahier 4, 1928, reproduit p.96
- J. Milo, *Tytgat*, Paris, 1930, reproduit pl.14
- "Le Centaure", Bruxelles, 6-3-1930, p.113
- G. Marlier, *Hedendaagsche Vlaamsche Schilderkunst*, Bruxelles, 1941, reproduit p.42
- "Micro-Magazine", Bruxelles, 10-5-1946, reproduit
- "Zondagsvriend", Anvers, 27-3-1952, reproduit
- Albert Dasnoy, *Edgar Tytgat Catalogue raisonné de son œuvre peint établi avec la collaboration de Madame Gisèle Ollinger-Zinque*, Laconti, Bruxelles, 1965, n°193 p.129, p.187 (reproduit)

Expositions :

- Paris, Galerie Montaigne, "Edgar Tytgat", du 14 février au 12 mars 1927, cat. n°18
- Bruxelles, Galerie Le Centaure, "Edgar Tytgat", du 28 janvier au 14 février 1928, cat. n°13 (porte l'étiquette au dos du châssis)
- Bruxelles, Palais des Beaux-Arts, "Rétrospective Edgar Tytgat", du 21 mars au 19 avril 1931, cat. n°128 (porte l'étiquette au dos du châssis)
- Anvers, Salle des Fêtes, "L'Art Contemporain : Salon 1934", du 5 mai au 3 juin 1934, cat. n°230

15 000/25 000 €







160

-  
**Léon DE SMET** (1881-1966)  
*Nature morte au bouquet et aux pommes*  
 Huile sur toile marouflée sur panneau  
 Signé en bas à droite: "LÉON DE SMET"  
 54x53,5 cm  
**2000/4000€**



161

-  
**Camille Nicolas LAMBERT**  
 (1876-1963)  
*Scène de campagne animée*  
 Huile sur toile  
 Signé en bas à droite: "C. LAMBERT"  
 45x78 cm  
**2000/3000€**

161 bis

-  
**Gustave CARIOT** (1872-1950)  
*Les meules*  
 Huile sur toile  
 Signé et daté en bas à droite:  
 "G. Cariot" (date peu lisible)  
 50x65 cm  
 Cette œuvre sera incluse au  
 catalogue raisonné de l'artiste  
 actuellement en préparation par  
 Tess et Norbert Saffar.  
**3000/5000€**



161 bis

162

-  
**Léon NAVEZ** (1900-1967)  
*Paysans*  
 Huile sur panneau  
 Signé en bas à droite: "LNAVEZ"  
 49x60 cm  
**1000/1500€**



162

163

-  
**Léon NAVEZ** (1900-1967)  
*Portrait de fillette*  
 Crayon sur papier  
 Signé en bas à droite:  
 "Léon Navez"  
 42x35 cm à vue  
**100/200€**



163

164

-  
**Rik SLABBINCK** (1914-1991)  
*Portrait de femme sur fond rouge*  
 Huile sur toile  
 Signé en haut à droite:  
 "Slabbinck"  
 Contresigné et annoté "13" au dos  
 de la toile  
 60x40 cm  
**200/300€**



164



165



167



168

165

-  
**Émile LAMMERS** (1914-1990)  
*Vue d'un intérieur*  
Huile sur toile  
Signé en bas à droite: "Emile Lammers"  
70x59 cm

100/200 €

166

-  
**Karin VAN LEYDEN** (1906-1977)  
*Chinese madonna*, 1929  
Huile sur toile  
Signé, titré et daté au dos du châssis  
Porte une ancienne étiquette de collection partiellement déchirée  
"Kessler"  
104x70 cm  
(manques, restauration)

800/1200 €



166

167

-  
**Gaston PARISON** (1889-1959)  
*Boutres à Nossi-Bé*, 1937  
Huile sur toile marouflée sur carton  
Signé en bas à droite:  
"G. PARISON"  
Titre, contresigné et daté au dos du carton  
72x116 cm

700/900 €

168

-  
**Laurent MOONENS** (1911-1991)  
*Homme africain accroupi*  
Huile sur toile libre  
Signé en bas à gauche:  
"LAURENT MOONENS"  
65x77 cm pour toute la toile  
(petits manques)

300/500 €



169



170

169

-  
**Thierry PONCELET** (1946)  
*Portrait de chef militaire*  
Huile sur toile  
Signé en bas à gauche:  
"Th. Poncelet"  
65x51 cm

1500/2500 €

170

-  
**Attribué à Pablo PICASSO**  
(1881-1973)  
*Raphaël et la Fornarina*  
Eau-forte  
Signature et numérotation 29/50  
Daté dans la planche "8.9.68 II"  
14,8x20 cm pour le sujet

800/1200 €



171



172

171

-  
**Marcel JANCO** (1895-1984)  
*Nature morte à la coupe de fruits*,  
1963  
Huile sur toile marouflée sur carton  
Signé en bas à droite: "Janco"  
Daté 1963 au dos du carton  
35x50 cm

600/800 €

172

-  
**Yvonne CANU** (1921-2007)  
*Bord de mer à la Côte d'Azur*  
Collage de papier  
Signé en bas à droite: "Y. Canu"  
34x26,5 cm

300/500 €



173

-  
**Maison Baguès** à Paris  
 Paire d'appliques en métal doré  
 et verre moulé représentant une  
 jardinière fleurie  
 Travail français du début du XX<sup>e</sup>  
 siècle  
 Étiquettes de la Maison Baguès  
 Hauteur : 47 cm

800/1200€



174

-  
**Dans le goût de la Maison Baguès**  
 Paire d'appliques en métal doré  
 et verre de couleur verte à décor  
 de feuillages  
 Travail français du début du XX<sup>e</sup>  
 siècle  
 Hauteur : 42 cm

600/800€



175

-  
**Château de Tervuren**  
 Impression sur papier d'après une  
 gravure de 1879  
 25x36 cm

40/80€



176

176

-  
**Emmanuel VILLANIS** (1858 - 1914)  
*Orientale assise sur un banc*  
 Lampe en régule polychromé  
 formée par un arbre  
 Jupe amovible  
 Signé "E. Villanis"  
 Hauteur : 82 cm  
 (une bobèche à refixer, usures)

800/1200€



178

177

-  
**Emil THOMASSON** (XIX-XX<sup>e</sup> siècle)  
 Lampe de style Art Nouveau  
 formée par une élégante couchée  
 sur une vigne  
 Bronze à patine dorée  
 Signé "E. THOMASSON"  
 Cachet de fondeur "V. Terseleer"  
 Hauteur : 29 cm

1000/1500€



177

178

-  
**Émile Jean Fr. NAMUR**  
 (1852 - 1908)  
 Grand vide poche à la sirène  
 Bronze à patine verte  
 Signé "Em. Namur"  
 Longueur : 50 cm  
 (légères griffes)

1000/1500€



179

-  
**Alphonse MUCHA** (1830-1939)  
 Suite de quatre pages de menu  
 Moët & Chandon  
 Lithographies en couleurs et  
 rehauts d'or  
 Imprimeur F. Champenois à Paris  
 22x15 cm  
 (un coin légèrement plié)

500/700€

180

-  
**ART GOÛT BEAUTÉ**  
 Feuillet de l'élégance féminine  
 PARIS  
 Suite reliée de 24 numéros de la  
 revue mensuelle  
 (complète de janvier 1922 à  
 décembre 1923)  
 31,5x24 cm

Ces numéros comprennent des  
 créations de grands couturiers de  
 l'entre-deux-guerres comme Poiret  
 et Patou.

500/700€

181

-  
**HERMÈS**, Paris  
 Carré en twill de soie, encadré  
 sous verre  
 Modèle "La Mare aux canards"  
 sur fond vert, d'après Daphné  
 Duchesne  
 90x90 cm

200/300€



182

-  
**DAUM** Nancy  
 Vase de style Art Déco en verre  
 marbré jaune, dégagé à l'acide, à  
 décor géométrique  
 Signé sur le piedouche "Daum  
 Nancy" et croix de Lorraine  
 Hauteur : 13,5 cm

400/600€



183

-  
**René LALIQUE** (1860-1945)  
 Coupe "Marguerite" (modèle  
 créée en 1941)  
 Épreuve en verre blanc moulé pressé  
 patiné  
 Signé "Lalique France"  
 Diamètre : 36 cm

Bibliographie :  
 Félix Marcilhac, *René Lalique -  
 Catalogue raisonné de l'œuvre de  
 verre*, Les éditions de l'amateur, Paris,  
 2004, n°10 - 403, p.312 (reproduit)

150/250€



184

-  
**Jaeger-LeCoultre**  
 Pendule Atmos en laiton doré et  
 cadran laqué noir  
 Hauteur : 23,5cm  
 (usures, état de fonctionnement  
 non garanti)

500/1000€





186



185

185

-  
**Poï CHAMBOST** (1906-1983)  
 Pichet en céramique émaillée  
 vert pomme  
 Modèle 2040 signé sous la base  
 Hauteur : 22,4 cm  
 (éclat au bec)

100/200€

186

-  
**Jean TOURET** (1916-2004)  
*Le chant du coq*, circa 1950  
 Lampe en bois sculpté et pied en  
 fer forgé  
 Hauteur : 57 cm  
 (partie du bec inférieur man-  
 quant, légère fente)

2000/3000€

187

-  
**Design Maho** (XX<sup>e</sup> siècle)  
 Paire de lampes en laiton doré et  
 dégagé à l'acide, et plexiglas noir  
 Signé "Design Maho" et numé-  
 roté 91/250 et 95/250  
 Hauteurs : 59 et 61 cm

500/700€



188

-  
**Christian KREKELS** (1942)  
 Table basse rectangulaire en laiton à décor de motifs gravés et  
 piétement central en bois laqué noir  
 Signé et daté 1977  
 34x121x61 cm

2000/3000€



189

-  
**Luc PEIRE** (1916 - 1994)  
*In het atelier*, 1953  
 Huile sur papier  
 Signé en bas à droite: "Peire"  
 Titré et daté au dos de la feuille  
 21x17 cm

2000/3000 €

190

-  
**Jean DUBUFFET** (1901 - 1985)  
*Instants fugaces*, 1959  
 (tiré du portfolio *Textures*)  
 Lithographie  
 Épreuve d'artiste signée, titrée et datée au crayon  
 48,4x38 cm pour le sujet

Un exemplaire de ce tirage est conservé au Centre Georges Pompidou à Paris (inv. AM 1976-1119 (4)).

400/600 €



191

-  
**Roger DUDANT** (1929 - 2008)  
*Paysage*, 1962  
 Encre et lavis sur papier  
 Signé et daté en bas à droite:  
 "Roger DUDANT. 62"  
 53,5x74 cm à vue

100/200 €



192

-  
**Jean RETS** (1910 - 1998)  
*Sans titre*, 1967  
 Lithographie en couleurs sur papier fin  
 Signé et numéroté 16/40 au crayon  
 17,2x14,6 cm pour le sujet

80/120 €





193

- Rémy VAN DEN ABEELE

(1918 - 2006)

*Portrait surréaliste*, 1966

Huile sur toile

Signé et daté en haut à droite:

"R. VAN DEN ABEELE - 66 - "

100x80cm

Provenance :

- Galerie Montjoie, Bruxelles (du 17 au 29 mars 1967) on y joint le flyer de l'exposition.

- Collection particulière, Belgique

1000/2000€



196

- Rémy VAN DEN ABEELE

(1918 - 2006)

*Sans titre*, 1967

Huile sur panneau

Signé et daté en bas à gauche:

"R. Van den Abeele 67"

26,5x19 cm

500/700€



194

- Rémy VAN DEN ABEELE

(1918 - 2006)

*L'œil*, 1976

Huile sur toile

Signé et daté en haut à droite:

"REMY VAN DEN ABEELE 76"

100x80 cm

1000/2000€

197

- Rémy VAN DEN ABEELE

(1918 - 2006)

*Femmes*, 1969

Technique mixte sur papier

Signé et daté en bas: "REMY VAN

DEN ABEELE 69"

Contresigné sur le passe-partout

35,5x19 cm à vue

100/200€



195

- Rémy VAN DEN ABEELE

(1918 - 2006)

*Composition abstraite*, 1958

Huile sur isorel

Signé et daté en bas à droite:

"R. VAN DEN ABEELE - 58"

47x36 cm

600/800€

198

- Rémy VAN DEN ABEELE

(1918 - 2006)

*Femmes*, 1969

Technique mixte sur papier

Signé et daté en bas à droite:

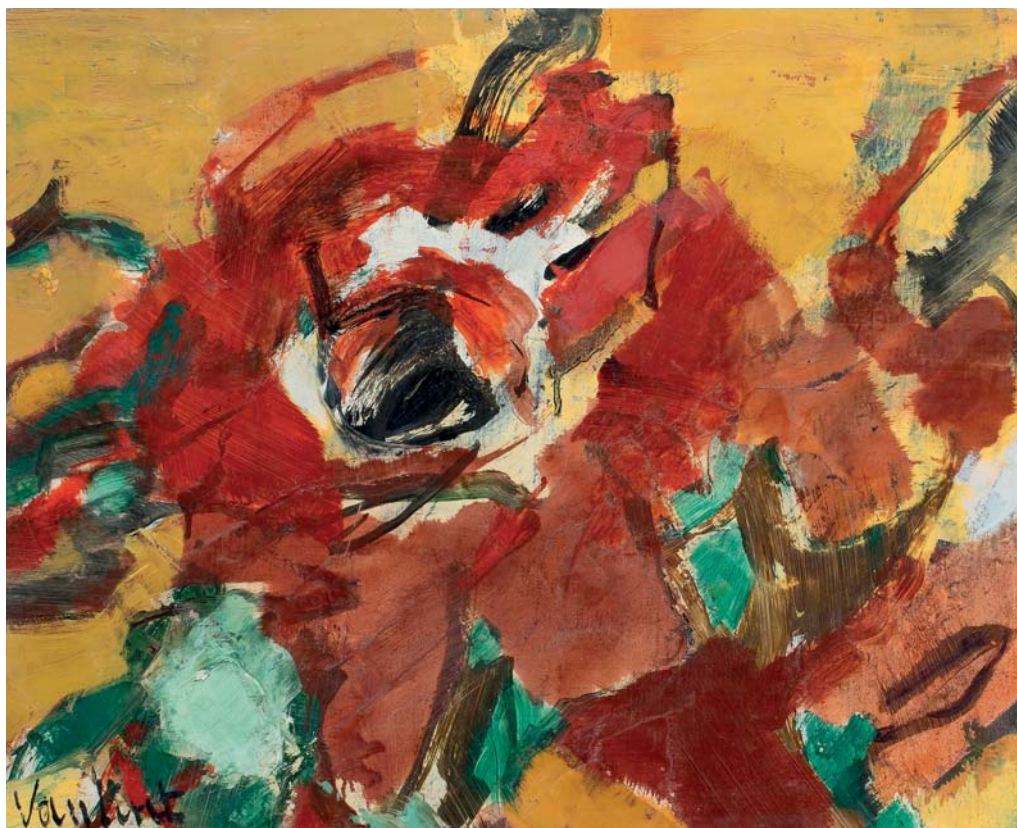
"R. VAN DEN ABEELE"

Contresigné sur le passe-partout

30x22,5 cm à vue

100/200€





199

**Louis VAN LINT** (1909 -1986)

*Marche au soleil*, circa 1964

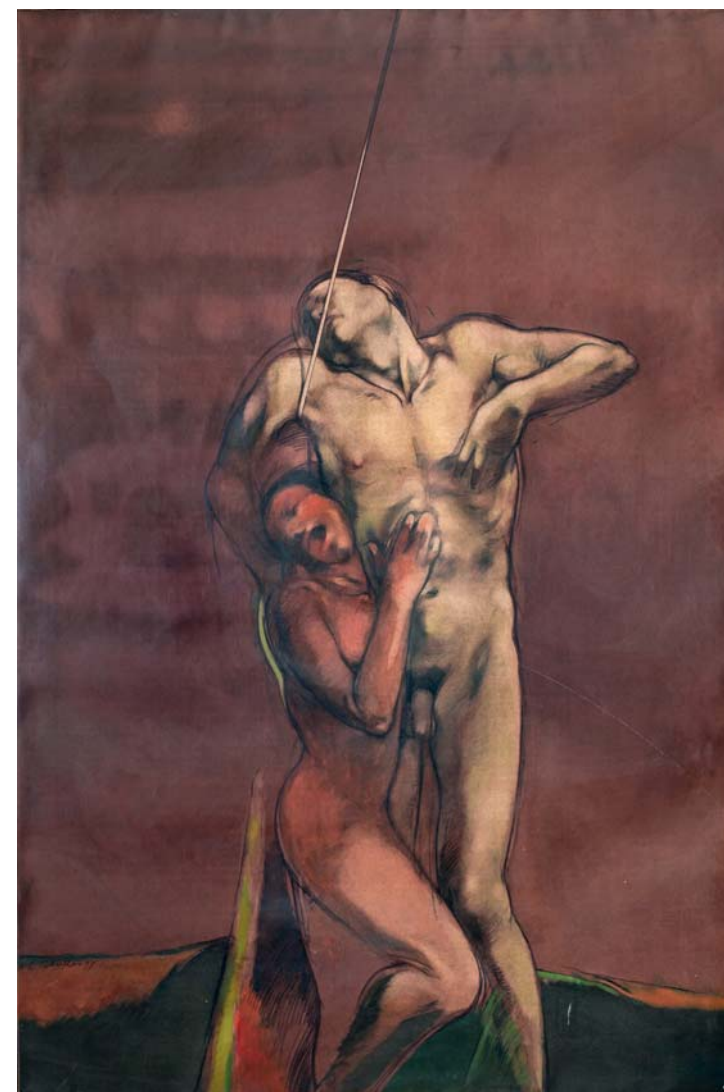
Huile sur toile marouflée sur panneau d'isorel

Signé en bas à gauche: "Vanlint"

46x56,5 cm

Cette œuvre est répertoriée au catalogue raisonné de l'œuvre de Van Lint, réalisé par le Louis Van Lint Institute (LVLP1045).

**3 000/5 000 €**



200

**Luis CABALLERO** (1943 -1995)

*Sans titre*, 1973

Huile, craie grasse et fusain sur papier cartonné marouffé sur panneau de bois contreplaqué

Signé et daté en bas à gauche:

"L Caballero 73"

194x129 cm

Provenance:

- Atelier de Luis Caballero, Paris, 1973

(acquis directement auprès de l'artiste par l'actuel propriétaire)

- Collection particulière, Luxembourg

**7 000/9 000 €**





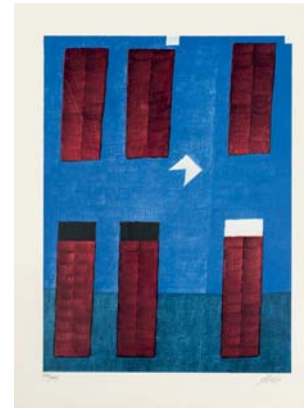
201



203



202



205



206

201

- **Simonetta JUNG** (1917 - 2005)

*Homo Novus n.14.*, 1974

Acrylique sur toile

Signé en bas à gauche: "S. Jung"

Contresigné, daté et titré au dos de la toile

112x80 cm

(restauration)

Provenance: Galleria Nuovo Sagittario, Milan (exposition du 19 février au 10 mars 1976) (cat. reproduit s.p)

On y joint le catalogue d'exposition.

**700/900€**

202

- **Étienne HAJDU** (1907 - 1996)

*Sans titre*, 1973

Gaufrage

Signé et daté au crayon

28x19 cm

Œuvre réalisée pour la Galerie Michel Vokaer à Bruxelles à l'occasion du nouvel an 1974.

(on y joint le feuillet original)

**80/120€**

203

- **Pierre ALECHINSKY** (1927)

*Une chanson pour Don Juan*,

1977-1985

Lithographie en couleurs

Signé, daté et numéroté VIII/XV par Alechinsky

Texte manuscrit de Michel BUTOR (signé)

71,5x101 cm

**800/1200€**

204

- **Dan VAN SEVEREN** (1927 - 2009)

*Composition n° 358*, 1995 - 97

Gouache sur carton

Signé, titré et daté au dos

47x37 cm

**1500/2500€**

205

- **Alfredo VOLPI** (1896 - 1988)

*Composition*

Lithographie en couleurs

Signé et numéroté 28/200 au crayon

60x45 cm pour le sujet

73x56 cm pour le feuillet

**300/400€**

206

- **Jeanne PORTENART** (1911 - 1992)

*Sans titre*

Huile sur panneau

Signé en bas à droite: "Portenart"

11x16,2 cm

**100/200€**



207



209

207

-  
**Andrea VIZZINI** (1949)  
*Progetto fra installazione, 1996*  
Technique mixte sur panneau  
Signé au dos du panneau  
130x90 cm

Provenance :  
- Galleria d'Arte Moderna Ravagnan,  
Venise (porte l'étiquette au dos)  
- Collection particulière, Bruxelles  
On y joint une monographie par  
Massimo Rizzante.

**400/600 €**

208

-  
**Francisco CASTRO LEÑERO**  
(1954-2022)  
*Motion registered (Black), 2006*  
Acrylique sur toile  
Monogrammé "FC" en bas à droite  
Contresigné, titré et daté au dos  
du châssis  
150x120 cm

**3 000/5 000 €**



208

209

-  
**Eileen BIRD** (1956)  
*Sans titre*  
Acrylique sur toile  
Signé au dos de la toile  
89x63 cm

Provenance :  
- Aboriginal Dreamtime Gallery,  
Alice Springs, Australie (acheté  
en 1996 par l'actuel propriétaire)  
- Collection particulière, Allemagne

Cette toile d'Eileen Bird Penangke reprend les lignes brunes et blanches qui sont appliquées à la peinture sur les corps des femmes du peuple Alywarre pendant les cérémonies liées à la semence et à la fertilité.

**80/100 €**

210

-  
**Chucrallah FATTOUH** (1956)  
*Deux nus cubistes, 2000*  
Huile sur toile  
Signé et daté en bas à droite :  
"C. FATTOUH 2000"  
121x85 cm

Provenance: Collection particulière,  
Bruxelles (acquis directement  
auprès de l'artiste)

**1000/2000 €**

211

-  
**Chucrallah FATTOUH** (1956)  
*Deux nus cubistes, 2000*  
Huile sur toile  
Signé et daté en bas à droite :  
"C. FATTOUH 2000"  
47x27 cm

Provenance: Collection particulière,  
Bruxelles (acquis directement  
auprès de l'artiste)

**500/700 €**

212

-  
**Chucrallah FATTOUH** (1956)  
*Femme cubiste, circa 2000*  
Huile sur toile  
Signé en bas à droite :  
"C FATTOUH"  
35,5x26 cm

Provenance: Collection particulière,  
Bruxelles (acquis directement  
auprès de l'artiste)

**500/700 €**



*Chez l'artiste au Liban, circa 2000  
en arrière plan les lots 210 et 211*



# Index des artistes

ALECHINSKY Pierre .....	203	MICHEL Charles .....	150
BERRUGUETE Pedro (suiveur de) .....	6	MOIGNIEZ Jules .....	75
BIRD Eileen .....	209	MONTALD Constant .....	144
BONNET M.....	66	MOONENS Laurent .....	168
BROQUET Gaston .....	71	MUCHA Alphonse .....	179
CABALLERO Luis .....	200	MUSIN Auguste .....	155
CARIOT Gustave .....	161bis	NAMUR Émile Jean.....	178
CANU Yvonne .....	172	NARDI P.....	80
CASTRO LEÑERO Francisco .....	208	NASMYTH Patrick .....	54bis
CHAMBOST Pol .....	185	NAVEZ Léon .....	162.163
CHÂTELET Claude-Louis (attribué à) .....	37	NELSON Alphonse Henri .....	78
COOSEMANS Joseph Théodore .....	139	PARISON Gaston .....	167
CRETTE Louis.....	63	PEIRE Luc.....	189
DE DREUX Alfred (attribué à).....	60	PERMEKE Henri Louis.....	136
DE KERVALAN R.....	58.59	PICASSO Pablo (attribué à) .....	170
DE SAINT-AUBIN Augustin (attribué à) .....	39	PONCELET Thierry .....	169
DE SMET Léon .....	160	PORTENART Jeanne .....	206
DE TOULOUSE-LAUTREC Henri.....	133	RASSENFOSSE Armand.....	148
DE VRIES Pieter ( attribué à) .....	4	RETS Jean .....	192
DE WEERT Anna .....	157	RIGAUD Hyacinthe (suiveur de) .....	33
DELAUNOIS Albert .....	152	ROCHEGROSSE Georges Antoine.....	145
DUBOIS Raphaël .....	146	RODIN Auguste (d'après).....	142
DUBUFFET Jean .....	190	ROFFIAEN Jean François Xavier .....	125.126
DUDANT Roger .....	191	RUBENS Pierre Paul (d'après) .....	3.31
DUGHET Gaspard (entourage de) .....	25	SCHALCKEN Godfried (attribué à) .....	27
FALGUIÈRE Alexandre.....	79	SLABBINCK Rik .....	164
FATTOUH Chucrallah .....	210.211.212	SMITS Jakob .....	153
FRITSCH Melchior .....	54	SPILLIAERT Léon.....	158
FROMENTIN Eugène .....	120	STAPPERS Julien .....	151
GIANNONI CHAPELIER Leonildo .....	74.81	STEVENS Agapit .....	147
GRIMALDI Giovanni Francesco (suiveur de) .....	26	STEVENS Alfred .....	143
HAJDU Étienne .....	202	TASSAERT Octave (attribué à) .....	141
HALLET André .....	156	THOMASSON Emil .....	177
HEINTZ Richard.....	154	TOURET Jean.....	186
HONDIUS Abraham (entourage de) .....	8	TYTGAT Edgard .....	159
IMPENS Josse .....	132	VAN BALEN Hendrick (attribué à) .....	2
JANCO Marcel .....	171	VAN CUTSEM Louis .....	76
JUNG Simonetta .....	201	VAN DEN ABEELE Rémy .....	193.194.195.196.197.198
KELLERMANN .....	127.128	VAN DER STRAETEN Georges .....	72
KREKELS Christian .....	188	VAN DYCK (atelier de) .....	18
LALIQUE René .....	183	VAN LEYDEN Karin .....	166
LAMBEAUX Jef .....	77	VAN LINT Louis .....	199
LAMBERT Camille Nicolas .....	161	VAN NECK Jan (attribué à).....	204
LAMMERS Émile .....	165	VAN SEVEREN Dan .....	204
LEEMPOELS Jef .....	129	VERHEYDEN Isidore .....	122
LELEUX Armand .....	140	VIARDOT Gabriel (dans le goût de) .....	89
LOOYMANS Romain .....	131	VILLANIS Emmanuel .....	176
MATHIAS Georges .....	187	VIZZINI Andrea .....	207
MATHYS Albert François.....	149	VOLPI Alfredo .....	205
MEERTS Franz.....	130	WATTEAU Antoine (d'après) .....	40
MEUNIER Constantin (d'après) .....	73	WAUTERS Émile.....	55

Intégralité des lots et photos complémentaires sur [millon-belgique.com](http://millon-belgique.com)

**MILLON**  
*So Unique* BELGIQUE

Une œuvre, Une vente

*Fernand KHNOPFF*

Janvier 2024 à Bruxelles



Fernand KHNOPFF (1858 -1921)  
Portrait d'Yvonne Suys, 1890 - Huile sur panneau

**CONTACT**

Mélissa LAFONT  
[melissa@millon-belgique.com](mailto:melissa@millon-belgique.com)  
02/218.00.18



**MILLON BELGIQUE**

Avenue des Casernes, 39 b  
1040 BRUXELLES  
(parking)

**ARTS D'ASIE**

Mercredi 22 novembre - 11h00



Chine, Epoque Yongzheng (1723-1735)  
Rare paire de coupes impériales en porcelaine monochrome jaune à décor Bajixiang incisé au revers.

Trois ventes cataloguées par an

**DROUOT**.com  
Live



Estimations en ligne sur : [WWW.MILLON-BELGIQUE.COM](http://WWW.MILLON-BELGIQUE.COM)

**CONTACT**  
Agathe STIL  
[info@asi-auction.com](mailto:info@asi-auction.com)  
02/511.34.00



Catalogue en ligne

**EXPERT ASIE**  
Régis BAERT  
[www.asi-auction.com](http://www.asi-auction.com)

**CONTACT**  
Michaël DENEYER  
[info@millon-belgique.com](mailto:info@millon-belgique.com)  
02/218.00.18

**BANDES DESSINÉES**

ORIGINAUX - ALBUMS - OBJETS 3D

Dimanche 10 décembre - 11h00



UDERZO : Astérix, illustration à la gouache et à la mine de plomb pour la couverture de l'album Astérix et Cléopâtre publié aux Éditions Dargaud en 1965.

Trois ventes cataloguées et vingt ventes online par an



Catalogue en ligne

**DROUOT**.com  
Live

**EXPOSITION**

Vendredi 8 décembre de 11h à 19h  
& samedi 9 décembre de 11h à 18h

Av. des Casernes, 39b - 1040 BRUXELLES (parking)



# Extrait des conditions générales de ventes

La SPRL MILLON BELGIQUE, ayant son siège social à 1040 Etterbeek (Belgique), avenue des Casernes 39B, inscrite à la banque carrefour des entreprises sous le numéro 0891.455.833, et agissant en qualité d'intermédiaire, organise la mise en adjudication.

L'entière responsabilité des présentes conditions générales et de la politique de protection des Données à caractère personnel (ci-après les « Conditions Générales ») sont consultables sur le Site Internet [www.millon.be](http://www.millon.be), téléchargeables et imprimables. Elles sont également consultables sur simple demande et sans frais. Chaque Enchérisseur reconnaît avoir pris connaissance des Conditions Générales et les avoir acceptées avant toute utilisation des services proposés par Millon Belgique dans le cadre des Ventes, elles sont également lues par l'huissier instrumentant à l'entame de chaque vente publique.

## 1. Principes pour les Ventes Cataloguées

Les Ventes Cataloguées se tiennent physiquement à une date donnée et sont précédées d'une exposition des Lots mis en vente.

Elles se tiennent sous l'égide d'un huissier de justice et d'un commissaire-priseur. Un procès-verbal est établi au cours de la vente et fait foi contre tout document contradictoire.

En cas de contestation, seul l'huissier de justice ou le commissaire-priseur présent peut décider de recrier le Lot. Leur décision est irrévocable et s'impose à tous, sans contestation possible.

L'Acheteur Consommateur est informé que conformément aux dispositions de l'article VI.53, 11° du Code de droit économique, le droit de rétractation n'est pas applicable aux contrats conclus lors d'une enchère publique.

### 1.1. Qualité d'intermédiaire de Millon Belgique

En qualité d'intermédiaire, Millon Belgique n'est pas propriétaire des Lots mis en vente. A cet égard, Millon Belgique ne peut, entre autres, jamais être tenue pour responsable de dommages éventuellement subis à la suite ou dans le cadre de la conclusion d'une vente entre un Acheteur et un Vendeur, y compris et à titre non exhaustif, tout préjudice éventuel survenu à la suite d'un achat défavorable ou jugé comme tel par l'Acheteur lorsqu'un Lot est adjugé à un prix supérieur à la valeur réelle ou escomptée.

### 1.2. Mise en vente des Lots et fonctionnement des enchères

Les Lots sont adjugés à l'Enchérisseur qui offrira l'enchère la plus importante, pour autant que celui-ci puisse être

valablement identifié, soit solvable et respecte l'intégralité des Conditions Générales.

Millon Belgique se réserve toutefois la possibilité de refuser discrétionnairement une enchère ou d'exclure un Enchérisseur, et ce avant ou pendant une vente.

### 1.3. Description des Lots et rapports de condition

Les Lots seront mis en vente tels quels, avec leurs imperfections, leurs défauts et leurs erreurs éventuelles de description. Millon Belgique ne peut en aucun cas être tenu responsable des descriptions et estimations contenues dans les catalogues, celles-ci étant purement indicatives, en ce compris la table des états proposée par Millon Belgique. Il en va de même en ce qui concerne les précisions concernant la signature, la date, la provenance, l'origine et l'état des Lots. Il est conseillé à l'Enchérisseur d'inspecter le Lot préalablement à la vente.

Les descriptions des Lots peuvent faire l'objet de précisions ou de modifications de la part de Millon Belgique jusqu'à la présentation des Lots au cours de la vacation, lesquelles sont notifiées au sein du procès-verbal de vente.

Les Enchérisseurs, professionnels ou non, ont le loisir de visualiser et d'expertiser tout Lot et/ou de demander toute information à son sujet **avant** la vente et lors de l'exposition de celui-ci. A cet égard, les Enchérisseurs peuvent formuler une demande de rapport de condition relatif à l'état du Lot à Millon Belgique.

Les photos présentées dans les catalogues ou sur le Site Internet ne sont pas contractuelles et sont purement informatives.

L'Enchérisseur (y compris l'Acheteur) se fera sa propre opinion sur le Lot et il ne sera admis aucune réclamation, de quelque nature qu'elle soit, même si elle a pour objet la description, l'estimation, le contenu, ou l'état des Lots dans le catalogue ou sur le Site Internet une fois l'adjudication prononcée.

En tout état de cause, Millon Belgique ne pourra être tenu responsable des dommages qu'à concurrence de la somme des commissions effectivement perçues par Millon Belgique à charge du Vendeur et de l'Acheteur.

### 1.4. Garantie d'authenticité conventionnelle

Millon Belgique garantit l'authenticité des Lots cinq (5) ans à compter de l'adjudication.

L'Acheteur doit ainsi notifier dans les cinq (5) ans suivants l'adjudication du bien son inauthenticité. Toute notification hors délai est irrecevable.

Cette garantie s'applique aux indications et à la description du Lot telles que figurant sur le catalogue et susceptibles d'être modifiées lors de la vacation et portées sur le procès-verbal de la vente.

### 1.5. Ordres d'achat et enchères téléphoniques

L'Enchérisseur peut donner des ordres d'achat et participer aux enchères par téléphone. Dans ce dernier cas, l'Enchérisseur devra confirmer sa

participation à la vente par lettre ou par e-mail, communiquer son identité, et tous renseignements qui seraient demandés par Millon Belgique. Celle-ci se réserve notamment le droit de demander des références bancaires.

Les ordres d'achat par téléphone sont acceptés à condition que l'Enchérisseur soit preneur du Lot à hauteur de l'estimation basse. L'Enchérisseur confirme au moment de sa demande d'enchère téléphonique un ordre d'achat ferme à hauteur de l'estimation basse. S'il arrivait que l'Enchérisseur ne soit pas joignable au moment du passage du Lot, Millon Belgique pourra lui adjudger le lot à l'estimation basse.

L'Enchérisseur ne peut annuler un ordre d'achat ou une enchère téléphonique. Une demande d'ordre d'achat ou d'enchère téléphonique est considérée comme ferme et définitive.

Millon Belgique ne pourra être tenue responsable de toutes erreurs de l'Enchérisseur, en ce compris dans l'indication du numéro de Lot, du numéro de téléphone, ou de tous problèmes de communications et/ou de réception des courriers ou e-mails (téléphones occupés, lignes interrompues, portables, etc.). L'Enchérisseur est conscient et assume les risques inhérents à ce procédé.

Si deux ordres d'achat portent sur le même Lot pour le même montant, la préférence sera donnée à l'ordre arrivé en premier.

## 2. Acheteur

Le lot est adjugé au mieux-disant des Enchérisseurs, lequel revêt de ce fait la qualité d'Acheteur.

Tout Acheteur est réputé, vis-à-vis de Millon Belgique, agir en son nom personnel, même pour les Lots qu'il aurait acquis en qualité de mandataire ou autrement.

L'Acheteur communiquera à Millon Belgique son nom, son adresse, son numéro de téléphone, son adresse e-mail et sa carte d'identité ou son passeport, de même que tout renseignement, notamment d'ordre bancaire, qui serait demandé par Millon Belgique.

## 3. Prix de vente et droit de suite

### 3.1. Prix

Les prix sont exprimés en euros et stipulés hors frais et taxes diverses. La vente est réputée conclue directement entre le Vendeur et l'Acheteur selon le prix d'adjudication majoré selon les principes ci-après.

Le Prix Total s'entend du prix d'adjudication majoré de 26% TTC.

Par ailleurs, et pour les Lots adjugés via la plateforme DROUOT DIGITAL, l'Acheteur devra s'acquitter d'une majoration du prix de 2% TTC.

### 3.2. Droit de suite

Conformément aux articles XI.175 et 176 du code de droit économique, et pour autant que l'œuvre remplisse les conditions d'application de l'article et que le prix de vente hors taxe de l'œuvre atteigne 2.000 euros, le montant du droit de suite est fixé comme suit :

4 % pour la tranche de prix de vente jusqu'à 50.000 euros ;  
3 % pour la tranche de prix de vente comprise entre 50.000,01 euros et 200.000 euros ;  
1 % pour la tranche du prix de vente comprise entre 200.000,01 et 350.000 euros ;  
0,5 % pour la tranche du prix de vente comprise entre 350.000,01 et 500.000 euros ;  
0,25 % pour la tranche du prix de vente dépassant 500.000 euros.

S'il apparaît qu'un droit de suite n'a pas été comptabilisé alors qu'il est dû à l'auteur, l'Acheteur règle ce droit de suite à première demande par l'intermédiaire de Millon Belgique et décharge Millon Belgique de toute responsabilité et réclamation à cet égard.

## 4. Paiement, facturation et TVA

### 4.1. Facturation

Dans les meilleurs délais suivants l'adjudication d'un Lot à un Acheteur, Millon Belgique émet un relevé d'achat au nom de l'Acheteur comportant le Prix Total dû. Le bordereau est communiqué à l'Acheteur à l'adresse électronique que celui-ci a fourni.

Toute demande de facturation doit être faite au plus tard dans les huit jours ouvrables suivant la date d'adjudication.

### 4.2. TVA

Millon Belgique travaillant sous le régime particulier d'imposition de la marge bénéficiaire applicable aux biens d'occasion, aux objets d'art, de collection ou d'antiquité, la TVA, incluse dans le prix de vente des biens, n'est pas déductible par l'Acheteur.

## 4.3. Moyens et modalités de paiement des Lots

Dès l'adjudication du Lot à un Acheteur, les risques lui sont transférés et il est tenu de payer le prix d'adjudication, majoré des frais et droit de suite tels qu'indiqués ci-dessus.

Le paiement du Prix Total doit parvenir à Millon Belgique dans les cinq (5) jours ouvrables suivants réception du bordereau d'adjudication.

Millon Belgique accepte les paiements par :

espèces, dans la limite de 3.000€ ;  
virements bancaires ;  
chèques certifiés par une banque belge ;  
par voie électronique au moyen d'une carte de débit belge.

### 4.4. Transfert de propriété

La propriété du Lot n'est transférée à l'Acheteur qu'à compter du paiement complet du Prix Total par l'Acheteur.

## 5. Stockage, transport et retraits des Lots

Les Lots devront être enlevés par l'Acheteur, après le paiement complet, soit pendant la vente, soit au plus tard dans les cinq (5) jours ouvrables suivant l'adjudication et sur rendez-vous.

L'Acheteur ne pourra retirer le Lot qu'après avoir procédé au complet paiement du Prix Total.

Millon Belgique n'organise pas l'expédition des Lots achetés. L'Acheteur supporte les risques liés à la livraison du

Lot et selon les modalités qu'il organise. A la demande expresse et écrite de l'Acheteur, les Lots pourront faire l'objet d'un envoi par un transporteur agréé au choix, frais et risques exclusifs de l'Acheteur. Millon Belgique n'est pas responsable des dégâts ou dommages qui se produiraient lors du stockage, de l'emballage, de la manutention ou du transport des Lots achetés.

La sortie d'un Lot du territoire belge peut être sujette à une autorisation dont l'Acheteur est seul responsable.

## 6. Non-paiement ou non retrait des Lots

A défaut de paiement intégral du Lot dans le délai précité, et sous réserve d'une mise en demeure préalable restée infructueuse dans le mois suivant l'adjudication, Millon Belgique entamera une procédure en recouvrement des sommes dues. Par ailleurs, Millon Belgique se réserve le droit de faire courir à compter de cette mise en demeure restée infructueuse des intérêts au taux légal en vigueur.

Tout Lot non retiré dans le délai précité et entreposé dans les locaux de Millon Belgique sera facturé à l'Acheteur, après une première mise en demeure, 2€ par jour/lot. Millon Belgique ne pourra être tenue responsable d'aucune perte et/ou dommage encourus, pour quelque cause que ce soit.

En outre, Millon Belgique est autorisé à prendre, selon son libre choix, sous réserve de tous autres droits et actions, et après mise en demeure recommandée restée infructueuse, l'une ou l'autre des mesures suivantes :

L'exécution forcée de la vente, tous frais notamment d'entreposage aux frais de l'Acheteur ;

La résolution de la vente aux torts de l'Acheteur, tous frais et dommages et intérêts à charge de l'Acheteur défaillant ;

La remise en vente, aux enchères ou non, tout déficit par rapport à la première vente étant à charge exclusive de l'Acheteur défaillant, de même que tous les frais inhérents à la revente.

Millon Belgique s'engage à mettre à la disposition de l'Acheteur ou de son mandataire le Lot dès lors que celui-ci a été payé dans son intégralité. Par ailleurs, entre l'adjudication et le retrait du Lot, Millon Belgique s'engage à conserver le Lot en bon père de famille.

## 7. Lutte contre le blanchiment de capitaux et le financement du terrorisme

Conformément à l'article 5 §1, 31° de la loi du 18 septembre 2017 prise en application de la directive (UE) 2018/843, les obligations relatives à la lutte contre le blanchiment de capitaux et le financement du terrorisme sont applicables à Millon Belgique en sa qualité de maison de ventes aux enchères lorsque celle-ci procède à la vente d'œuvres d'art ou de biens meubles de plus de cinquante ans et dont le prix de vente, entendu comme l'estimation haute, est d'au moins 10.000 euros.

L'Enchérisseur ou son mandant s'engage à fournir spontanément et de bonne foi l'ensemble des documents permettant l'établissement de leur

identité. Les renseignements à fournir diffèrent selon qu'il s'agit d'une personne physique, d'une personne morale ou d'un mandataire. Toute modification de situation doit être portée à la connaissance de Millon Belgique dans les meilleurs délais avec l'ensemble des documents y afférents.

Compte tenu de circonstances ou de situations spécifiques, à savoir et de manière non exhaustive, une résidence établie dans une zone géographique à haut risque, des activités générant beaucoup d'espèces, des sociétés dont la structure de propriété apparaît inhabituelle ou exagérément complexe au regard de la nature de leurs activités, Millon Belgique est soumise à une obligation de vigilance renforcée. Dès lors, l'Enchérisseur ou son mandant s'engage à répondre à toute interrogation permettant à Millon Belgique de se conformer à ses obligations légales en matière de lutte contre le blanchiment des capitaux et le financement du terrorisme.

Si Millon Belgique a des raisons de soupçonner que des faits sont liés au blanchiment de capitaux ou au financement du terrorisme, elle se trouve dans l'obligation de déclarer à la Cellule de Traitement des Informations Financières de tels faits. Au besoin, l'opération est annulée ou suspendue sans que la personne concernée ne puisse s'y opposer.

## 8. Dispositions spécifiques à l'interdiction de vente de Lot à destination de la Russie

Conformément à l'article 3 nonies du Règlement (UE) 2022/428 du 15 mars 2022 du Conseil, il est fait interdiction de vendre, de fournir, de transférer ou d'exporter des articles de luxe figurant à l'annexe XVIII, comprenant notamment et à titre non exhaustif les « objets d'art, de collection et antiquités », dépassant trois cent euros (300 €), à toute entité ou tout organisme en Russie ou aux fins d'utilisation dans ce pays.

Millon Belgique fait application de cette disposition et il ne saurait lui être reproché de refuser la vente de Lot compris à l'Annexe XVIII à destination de la Russie. L'Enchérisseur est donc tenu de fournir des informations à jour et de ne pas entraver l'application de cette disposition.

## 9. Juridictions compétentes

Tout litige sera de la compétence exclusive des Tribunaux de l'arrondissement judiciaire de Bruxelles, siégeant en langue française, selon le droit belge exclusivement.

## 10. Politique de protection des données à caractère personnel

Le traitement de Données à caractère personnel relatifs aux activités et services de Millon Belgique est soumis au Règlement général sur la protection des données. Les services de Millon Belgique génèrent un traitement de Données à caractère personnel dont Millon Belgique est responsable de traitement. La politique de protection des données de MILLION est applicable en l'espèce et est librement accessible via le lien suivant : <https://fr.millon-belgique.com/cond-gen.php>



**MILLON**  
BELGIQUE

Av. des Casernes 39 B - 1040 Bruxelles

+32 (0)2 218 00 18

[millon-belgique.com](http://millon-belgique.com)